



# L'ESSENTIEL

LA REVUE ANNUELLE DE LA COMMUNE DE BEINHEIM

2023



ENVIRONNEMENT :  
LE RHIN  
VIVANT

4

PATRIMOINE :  
PEINTURE DE  
L'ÉGLISE

8

VIE LOCALE :  
CALENDRIER  
DES FÊTES

18

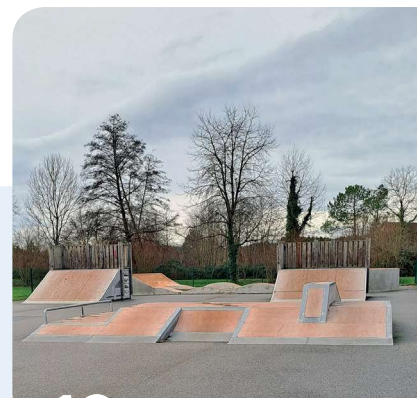


BEINHEIM

COMMUNE-BEINHEIM.FR

# SOMMAIRE

ÉDITO	3
ENVIRONNEMENT	4 - 7
PATRIMOINE	8 - 9
CULTURE	10 - 11
RÉALISATIONS 2023 ET PROJETS	12 - 15
RENSEIGNEMENTS PRATIQUES	16 - 17
CALENDRIER DES FÊTES	18 - 19
VIE ASSOCIATIVE	20
VIE SCOLAIRE	21 - 23



12

Réalisations 2023



20

Club de country



21

Orchestre à l'école

## RESTONS CONNECTÉS :



[www.commune-beinheim.fr](http://www.commune-beinheim.fr)



Commune de Beinheim

Revue annuelle de la commune  
de Beinheim  
19A, rue Principale 67930 BEINHEIM  
Tél. 03 88 53 04 04  
Fax 03 88 86 38 70  
[mairie@beinheim.fr](mailto:mairie@beinheim.fr)

Directeur de publication : Bernard Hentsch  
Comité de rédaction : Danièle Clauss et Marie Wiedenber  
Mise en page : COMM'Flow EI - Images : Freepik.com  
Parution : Janvier 2024  
Impression : Parmentier Imprimeurs La Wantzenau  
Dépôt légal : À parution



## LE MOT DU MAIRE

**Mes chers concitoyens,**

**L'année 2024 se profile et nous sommes fiers d'avoir accompli d'importants progrès depuis le début du mandat.**

Le Conseil Municipal élu en 2020 a engagé des actions dans le souci du bien de tous. Des investissements ont été faits ou engagés pour l'avenir, pour notre qualité de vie et, bien sûr, pour protéger l'environnement comme le Rhin Vivant, la frayère à brochets, des mares à batraciens, le projet photovoltaïque, les poches à eaux, le lotissement WEBER, les économies d'énergie...

Tous ces projets et bien d'autres ont été réalisés grâce à la bonne entente et la ténacité qui règnent au sein du Conseil. Cette dynamique nous motive en tant qu'élus à construire le bien vivre ensemble de toute la population.

Les conflits mondiaux, la guerre en Ukraine, en Israël, en Afrique et ailleurs encore, nous mettent à l'épreuve. Le lien social est plus essentiel que jamais. La solidarité, l'engagement pour les autres, le plaisir de se retrouver sont des valeurs qu'il faut précieusement garder et entretenir au quotidien pour maintenir un esprit positif et constructif. Ce n'est qu'ainsi que nous pourrons combattre les divisions qui menacent notre société.

Nous constatons tous également les conséquences du changement climatique qui préoccupe une grande partie des Français. Alors défendons ensemble les valeurs qui permettront de sauver notre planète ! C'est ce que nous nous efforçons de faire à Beinheim.

Sachez que l'équipe municipale sera toujours à votre écoute pour le bonheur de tous.

**Je vous adresse mes meilleurs vœux pour l'année 2024 qu'elle vous apporte bonheur, santé, joie et le succès que vous méritez.**

**Très bonne année,  
E gutes neues Jahr und e guiti Rutsch !**

Votre maire,  
**Bernard HENTSCH**



# ENVIRONNEMENT

Beinheim a déjà réalisé de nombreux projets en matière de sauvegarde de la biodiversité. Les projets présentés ici sont néanmoins d'une plus grande envergure et ont demandé des moyens particulièrement importants, réunis grâce à différentes subventions : de l'Agence de l'Eau (80 %), de la Communauté de Communes de la Plaine du Rhin et de la commune de Beinheim (respectivement 10 %).

## LE RHIN VIVANT



© Yannick Timmel

**Afin de valoriser les espaces naturels futurs par une diversification de la faune, de la flore et des habitats, la commune de Beinheim, l'Agence de l'Eau et la C.C. de la Plaine du Rhin ont lancé un projet d'aménagement d'une zone d'intérêt écologique sur la partie sud de la gravière de Beinheim. Il s'agit de la création d'une roselière alimentée en eau courante par une prise d'eau sur le Rhin.**

L'exploitation de la partie sud de la gravière arrivée à son terme a fait l'objet d'un remblaiement (sur environ 15 ha à terme), conforme aux dispositions prescrites dans l'arrêté préfectoral d'exploitation de la gravière de 2004. En 2021, une roselière expérimentale d'un peu moins de 20 ares a été réalisée afin de tester en particulier les niveaux

d'eau nécessaires à la bonne santé de la roselière et à l'alimentation des mares recrées dans la zone de remblaiement. Les roseaux (*phragmites australis*) ont besoin d'avoir les pieds dans l'eau au printemps mais d'être au sec en été, tandis que les mares doivent conserver des zones en eau même en période sèche.

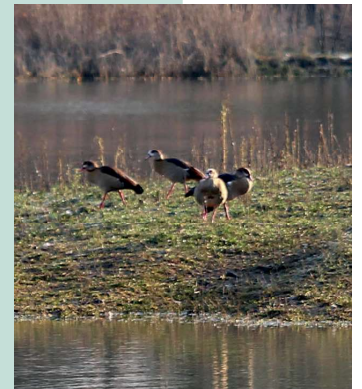
Pour dynamiser la circulation de l'eau au sein de la roselière et optimiser son fonctionnement écologique, une prise d'eau sur le Rhin a été aménagée dans le cadre du programme Rhin Vivant. Il s'agit d'un chenal suffisamment profond entre le Rhin et la gravière, pour lequel 35 000 m<sup>3</sup> de sable ont été déplacés et qui est ponctué par trois ouvrages permettant de gérer les débits d'eau.





## Ce projet offre une formidable opportunité pour la nature.

L'Alsace ne compte en effet que quatre roselières de taille équivalente ou supérieure. Cette rareté va de pair avec la richesse de la flore et de la faune qui vont peu à peu s'y installer. Ce milieu pourrait accueillir par exemple des râles d'eau qui sont en état de vulnérabilité dans notre région mais aussi des blongios nains et des rousserols turdoïdes qui, eux, sont carrément en danger d'extinction. Bien sûr, nombre d'autres espèces d'oiseaux, de poissons et d'amphibiens ainsi que des plantes trouveront un espace propice à coloniser.



Une roselière

**Cette roselière aura également deux autres effets intéressants :** d'une part les roseaux contribuent à une épuration naturelle des eaux, d'autre part, cette roselière reste une zone inondable, participant ainsi activement à l'écrêtage des crues du Rhin.

L'espace et le chenal ont, en outre, été conçus de façon à décourager la pénétration humaine à pied ou en barque ou bien encore celle de certains prédateurs. L'absence totale d'intrusion reste un élément incontournable d'une renaturation réussie.



# ENVIRONNEMENT

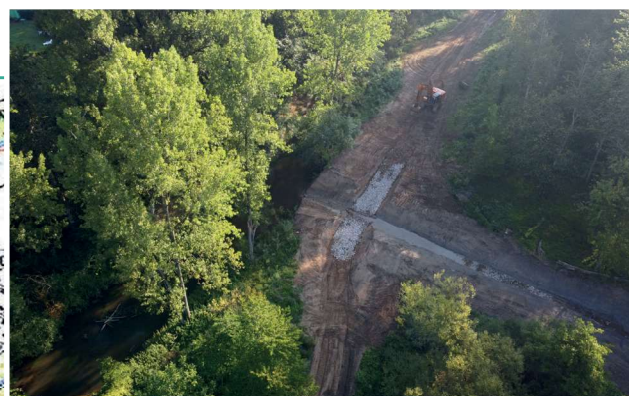
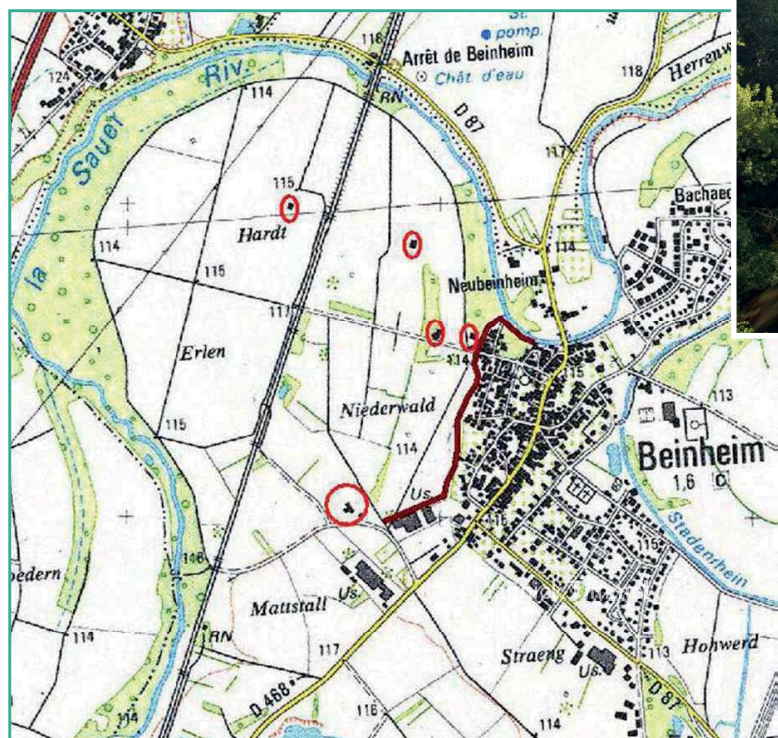
## PROJET FRAYÈRE

**Ce projet vise à restaurer la boucle de la Sauer. L'objectif du programme consiste à valoriser les milieux aquatiques ainsi que les fonctionnalités de la rivière. Il s'inscrit dans le cadre des objectifs fixés par la Directive Cadre Européenne (atteinte du bon état écologique des cours d'eau) et par le SDAGE Rhin-Meuse.**

Une frayère doit offrir des possibilités d'habitat permettant aux poissons (par exemple aux brochets) de trouver des emplacements propices à la reproduction. Il s'agit donc de laisser la rivière retrouver son lit majeur, de diversifier les vitesses d'écoulement pour recréer des conditions d'habitat variées et finalement d'améliorer l'état écologique du cours d'eau. Outre la création plus spécifique de la frayère, deux mares ont également été aménagées dans cette zone afin de retrouver une richesse tant de la faune que de la flore devenue très faible. Un beau succès serait de les voir colonisées par des rainettes et des sonneurs à ventre jaune qui ont malheureusement disparu dans ce périmètre.

La remise en état de la flore est également d'une grande importance et la replantation d'arbres comme le réensemencement des zones concernées par le chantier font l'objet d'un soin particulier permettant entre autres de limiter le développement de certaines plantes invasives qui nuisent à la biodiversité. 11 000 héliophytes ont été replantés.

Les matériaux alluvionnaires et sableux représentaient un volume de 10 000 m<sup>3</sup>. Ils ont pu être en totalité réutilisés pour le remblaiement de la gravière de la Gravidal après analyses et autorisations préfectorales.



### PRÉCISION :

La suppression du merlon a été imposée comme compensation par les services de l'État pour la faisabilité de l'aménagement de la friche Weber.



D'autres projets, plus ou moins visibles, ont été menés dans la commune.

La plantation de **plusieurs haies** :



Le déplacement du **nichoir à hirondelles** qui s'accompagne enfin du succès escompté.



La réalisation d'un espace devant accueillir des hirondelles de rivage ou un **tunnel à blaireaux** passant sous la départementale, évitant à ces animaux une traversée de route souvent fatale.



# PATRIMOINE

## LA PEINTURE DE L'ÉGLISE

Une merveille longtemps insoupçonnée dans le patrimoine de notre village.

**En 2015, la municipalité a entrepris le grand chantier de la rénovation extérieure de l'église Sainte Croix.**

Ce fut un gros travail de réfection de la toiture avec nettoyage des corniches en chêne, de mise à nu de la façade pour un ravalement complet, et de réouverture de baies gothiques pour remettre en avant les beaux détails architecturaux qui avaient survécu à nombre de rénovations, parfois en étant d'ailleurs totalement cachés derrière des briques et des couches de plâtre, de ciment et de peinture. C'est ainsi que le tailleur de pierre qui remit en place la baie à gauche du chœur, eut une belle surprise. Un petit bout de plâtre était tombé et il lui a semblé distinguer un dessin de couleur ocre. Comme il était curieux de nature et que le plâtre s'effritait tout seul, il a légèrement agrandi le trou et s'est assuré qu'il avait bien vu.

La suite, tout le monde a eu l'occasion de la connaître. Il y avait les gens curieux de nature et ceux qui étaient contre la mise à nu de cette peinture. Ces derniers arguaient que cela n'était ni nécessaire ni beau, que cela coûtait trop et dégradait l'intérieur de l'église. Heureusement, l'équipe municipale s'est bien rendu compte qu'était caché dans son église un petit trésor du patrimoine local ! Et commencèrent alors les démarches administratives qui durèrent, durèrent jusqu'à cette année où, de guerre lasse, la commune a chargé l'atelier de madame Catherine Laye de prendre en charge la conservation-restauration de la peinture. De jour en jour, son équipe armée de scalpels a patiemment, et avec beaucoup de minutie, dégagé une magnifique peinture dont voici quelques détails : **À droite** se trouve un grand Christ habillé et couronné – autrefois des incrustations (probablement dorées) formaient un collier autour de l'encolure de son habit et enrichissaient également le bas des manches et les chevilles. Il illustre le « Volto Santo di Lucca », qui est une icône depuis le XII<sup>ème</sup> siècle et se trouve à Lucques en Toscane. Le Christ de Beinheim est

fidèle à la représentation qu'en fait Amico Aspertini au tout début du XVI<sup>ème</sup> siècle sur une fresque de la chapelle de San Agostino, à l'intérieur de la basilique de San Frediano de Lucques, en Italie, et est entouré, tout comme l'original, par une tige se terminant par une fleur de lys, symbole de la royauté. La présence de la tige de lys dans les variantes iconographiques dès le XIV<sup>ème</sup> siècle est notable. Bien qu'il soit difficile d'en déterminer la date exacte, cette tige semble antérieure au XVI<sup>ème</sup> siècle à Beinheim, ce qui est rare dans l'art pictural français. Cette œuvre majeure a certainement été créée par un peintre inspiré lors d'un voyage en Italie.



Peinture Christ, côté droit et fleur de lys

**Aux pieds du Christ** se trouve un ange musicien.



*Tête de l'ange musicien*

**À gauche** de la baie se distingue un grand personnage, un ange avec des ailes, qui a devant lui un vase contenant un bouquet.

La paroi de gauche montre une multitude d'anges en partie haute.

La composition de la partie gauche est, en outre, ceinte par une cimaise décorative et la scène de droite est également structurée par des encadrements typiques de l'époque médiévale.



*Peinture, côté gauche*

**Le travail de l'atelier LAYE se caractérise par la maîtrise des techniques de conservation-restauration.** Celle-ci s'effectue en différentes étapes :

- L'étude : Ce sont des sondages préliminaires à différents endroits pour connaître l'étendue des peintures.
- Le dégagement progressif et minutieux en enlevant les couches successives de peinture et de plâtre sans altérer la peinture.
- La consolidation des différents éléments pour en assurer la sauvegarde.
- La pose d'enduits et patine pour reboucher les parties lacunaires.
- La mise en valeur de la peinture par différents procédés adaptés à la situation particulière et qui permet ensuite une lecture plus aisée de l'œuvre par le public sans modifier les parties originelles.



Le chantier n'est pas terminé. Le temps froid empêche de procéder à certains travaux (les enduits par exemple ne peuvent être appliqués sous certaines températures, cela altère leur solidité). Une pause est donc nécessaire qui sera également bienvenue pour réfléchir et ajuster les derniers détails avec les spécialistes de l'art, et notamment de la peinture médiévale, ainsi que les interlocuteurs de la CeA et de la Région Grand Est qui sont partenaires du projet. L'atelier LAYE compte finir, si tout va bien, au début du printemps.



### LE SAVIEZ-VOUS ?

#### L'association vous propose des spectacles itinérants, oui mais pas que ça...

Chaque année, sur la Communauté de Communes de la Plaine du Rhin, les équipes des Sentiers définissent les spectacles mais aussi les actions culturelles qui seront mises en place pour et avec les 19 communes, les 18 500 habitants, l'ensemble des établissements scolaires, les équipes municipales, les associations locales, les crèches, etc...

### PROJETS 2023 / 2024

#### LE PROJET « 100% EAC »



L'Éducation Artistique et Culturelle (EAC) est un projet qui combine trois champs d'action indissociables, visant à engager les élèves dans les démarches suivantes : **rencontrer** les artistes / **connaître** et **fréquenter** les œuvres / **pratiquer** la culture. C'est dans cette optique que le projet a été lancé au mois de novembre 2023 à l'échelle de toutes les écoles élémentaires de la Communauté de Communes de la Plaine du Rhin (C.C.P.R.). L'objectif étant que 100% des élèves scolarisés puissent voir et participer à un projet artistique et culturel sans distinction de classe sociale ou de revenus.

41 ateliers ont déjà eu lieu du 13 novembre au 1<sup>er</sup> décembre et 8 représentations de spectacles du 4 au 8 décembre (pour 1 051 spectateurs). Une deuxième série de 11 ateliers à destination des élèves de CM1/CM2 ont été proposés du 11 au 14 décembre. C'est la Cie Bas Les Pat'Hibulaire qui se charge de ce projet d'atelier artistique et de découverte au travers de la Machinarmonium, cet instrument qu'ils ont créé spécialement pour le spectacle.

Depuis 2021, les collèges de la C.C.P.R. bénéficient également du projet 100% EAC. Chaque année, quatre troupes de théâtre (une par niveau de classe) viennent à la rencontre des collégiens pour leur présenter des spectacles et leur transmettre des compétences artistiques. Ces liens avec le collège ont d'ailleurs permis la création de projets complémentaires. Pour exemple, cette année, au collège de Seltz, les élèves accompagnés par Kathleen Fortin (Cie PuceandPunez) en partenariat avec l'Animation Jeunesse de la C.C.P.R. auront la chance de créer un spectacle théâtral : une classe de 6<sup>ème</sup> créera le décor et les costumes, une classe de 5<sup>ème</sup> composera la musique du spectacle, une classe de 4<sup>ème</sup> jouera le spectacle sur scène, une classe de 3<sup>ème</sup> écrira le texte de la pièce, et pour couronner le tout, les classes de SEGPA assureront toute la partie technique (régisseur technique, technicien son et lumière).

Les élèves des écoles maternelles (16 écoles, près de 550 élèves) participeront au spectacle « Trait(s) » précédé d'ateliers dans les classes du 2 au 12 avril. Ces ateliers seront animés par Marianne Rulland, artiste graphiste qui invitera les enfants à réaliser des dessins sur une toile géante qui sera exposée pendant le spectacle. On ne vous en dit pas plus... Rendez-vous le jour J !



Ces actions ont permis d'obtenir le label national 100% EAC attribué aux collectivités proposant une éducation artistique et culturelle pour 100% des jeunes du territoire, décerné par le ministère de la Culture et le ministère de l'Éducation nationale et de la Jeunesse.



## L'OHB RELÈVE LE DÉFI !



Durant 3 années, PuceandPunez et sa directrice artistique, Kathleen Fortin, ont parcouru le territoire de la Communauté de Communes de la Plaine du Rhin pour créer le spectacle « J'aime la chasse ? ». Des témoignages ont été recueillis auprès d'agriculteurs, de chasseurs, d'élus du territoire, de citoyens, de défenseurs de la nature, puis mis en voix par des comédiens amateurs dans des Podcasts. L'Orchestre d'Harmonie de Beinheim s'est lancé dans cette aventure en travaillant, main dans la main, avec Jonathan Bauer (compositeur de la troupe) sur des morceaux de musique spécialement créés pour ce projet et enregistrés en studio. Ces musiques composent l'ambiance musicale des podcasts. Un très bel exemple de partenariat entre structure culturelle, harmonie, troupe de théâtre, compositeur et chef d'orchestre.

Pour écouter les Podcasts du projet « J'aime la chasse ? », rendez-vous sur le site : [jaimelachassejournal.lepodcast.fr](http://jaimelachassejournal.lepodcast.fr)

D'autre part, l'association continue de proposer des stages et ateliers pour les amateurs (enfants, adolescents et adultes) et des projets en lien avec les acteurs locaux (médiathèque, associations, maison de la nature...) mais aussi avec les crèches et les Relais Petite Enfance dans le cadre de l'éveil culturel.

Pour en savoir plus : [www.surlessentiersduthetheatre.com](http://www.surlessentiersduthetheatre.com)

## PROGRAMMATION 2024

Cette saison, nous cheminons sur trois itinéraires. Celui de la mémoire, comme un regard vers le passé qui nous a construit. Celui de l'avenir et du fait de grandir tout au long de sa vie. Celui du présent et d'une vie intense pour continuellement ajouter de nouveaux souvenirs...

### PROCHAINES DATES :

#### **Poucet / 2 février / 20h00**

Espace Sportif de la Sauer à Seltz  
70 minutes - à partir de 8 ans

#### **Nos êtres chairs / 8 février / 20h00**

Espace Sportif de la Sauer à Seltz  
50 minutes - à partir de 5 ans

#### **Cowboy ou Indien ? / 15 février / 20h00**

Salle polyvalente de Beinheim  
80 minutes - à partir de 10 ans

#### **Sha Doizo / 13 mars / 15h30**

Espace Sportif de la Sauer à Seltz  
25 minutes - à partir de 1 an

#### **Vida / 22 mars / 20h00**

Salle polyvalente de Munchhausen  
50 minutes - à partir de 8 ans

#### **Trait(s) / 20 avril / 11h00**

Espace Sportif de la Sauer à Seltz  
35 minutes - à partir de 3 ans

#### **Papier.I / 24 mai / 20h00**

Salle polyvalente de Beinheim  
30 minutes - à partir de 4 ans

#### **Monsieur Patrick / 7 juin / 20h00**

Bacchus à Beinheim  
45 minutes - à partir de 8 ans

Réservez vos billets en ligne en scannant ici :



# VIE LOCALE

## RÉALISATIONS / PROJETS

Une question de plus en plus pressante se pose aux communes : comment économiser les ressources naturelles et l'énergie ? Beenheim a investi dans des solutions plus vertueuses.



Peu à peu l'aspect des plates-bandes et du fleurissement évolue pour tendre de plus en plus vers la plantation d'espèces plus résistantes et moins gourmandes en eau. Néanmoins, les périodes de plus en plus sèches imposent de nouvelles solutions pour l'arrosage telles que les **récupérateurs d'eau de très grande contenance**. Six de ces énormes « coussins » sont installés à trois endroits où la récupération d'eau de pluie et son stockage sont possibles : l'eau ruisselant sur la grande surface du toit de la salle polyvalente sera utilisée principalement pour l'arrosage des terrains de foot ; la taille du toit des ateliers municipaux est également intéressante et le récupérateur a trouvé sa place sur le terrain situé en face, permettant aux ouvriers communaux d'assurer l'arrosage estival et aux visiteurs d'utiliser cette eau pour l'entretien des tombes. Le troisième récupérateur a été placé derrière le lotissement de la Source qui est doté d'un système de canalisation séparatif pour les eaux de pluie. La réserve d'eau devrait ainsi être importante et bienvenue pour l'entretien des espaces végétalisés.

L'électricité est aussi un enjeu majeur quand il s'agit de gérer au mieux le budget de la commune. Une surface conséquente de **panneaux photovoltaïques** a été installée sur les toits de la salle polyvalente et des ateliers municipaux. La production est injectée dans le réseau général permettant de réduire d'autant le montant de la facture dû à l'Electricité de Strasbourg.



La borne de recharge publique

Dans un même souci, une deuxième **camionnette électrique** a permis de renouveler le parc motorisé de la commune et une **borne de recharge publique** a été installée sur le parking en face du cimetière.

Notre bulletin municipal est maintenant distribué en utilisant un **vélo électrique** et nos **lampadaires s'éteignent à 23 heures**, sauf dans la rue principale. **Ils se rallument à 5 heures.**

Enfin, la chaudière au fuel alimentant la salle polyvalente et l'école élémentaire a été remplacée par une **chaudière à bois**.





*Pump-track du skate-park*

Le bien-être de la population est un souci constant des équipes communales et cela touche à de nombreux domaines de la vie quotidienne.

Outre le souci d'un environnement naturel de qualité, **la commune soutient les associations**. Diverses subventions sont versées régulièrement, les sportifs méritants sont récompensés le 14 juillet, mais surtout les locaux et les espaces sportifs sont entretenus et rénovés. Ainsi parmi les rénovations les plus importantes trouve-t-on le **local de la Croix Blanche** totalement remis à neuf, le **club-house du badminton** a également été entièrement refait. Le terrain d'honneur du foot est tondu par un robot tandis que les jeunes profitent à nouveau à plein d'un **skate-park rénové**; en particulier le pump-track a été complètement refait en béton afin de lui assurer solidité et durabilité. L'extérieur de **l'Espace Avicole** a été rénové.



*Local de la Croix Blanche*

L'entretien et l'optimisation de la salle polyvalente sont permanents. Les mises aux normes sont régulières et sont l'occasion de modernisations diverses. Le nouveau **système de rafraîchissement** a été par exemple très apprécié lors de la fête des écoles et l'aménagement de la **cuisine** a été également revu et modernisé. **Deux garages** ont été ajoutés dont l'un sert à entreposer les poubelles de la salle polyvalente.

Malgré les périodes de pluie pendant l'été, la baignade a été bien fréquentée et la **réfection de la plage** appréciée car elle met plus d'espace à la disposition des baigneurs.



© Yannick Timmel



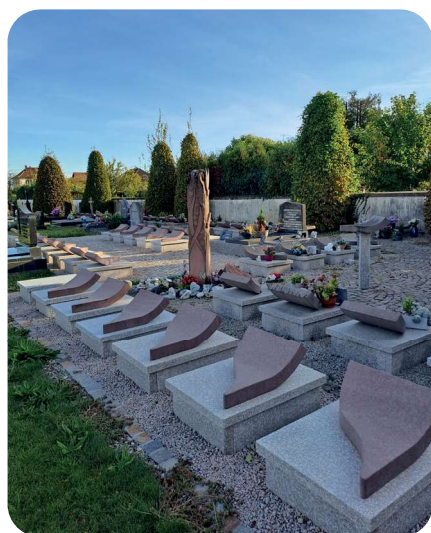
# VIE LOCALE



Une des plus importantes réalisations reste néanmoins **l'extension de la Maison des Aînés**. L'espace ajouté sert principalement d'atelier mais permet souvent de disposer d'une belle pièce pour les réceptions, repas et fêtes diverses qui s'enchaînent dans les locaux pour la plus grande joie de tous !

La Dorffescht a été une belle réussite et de nouveaux liens ont été tissés avec nos amis de Wintersdorf venus passer un bel après-midi.

**Aux jardins familiaux** aussi, il y a du nouveau : les vieilles **maisonnettes** dont l'état était vraiment très dégradé ont fait place à de nouvelles, espérons-le, plus solides !



Le cimetière a reverdi. L'engazonnement d'une grande partie des allées permet de conserver un bel aspect alors que les produits phytosanitaires ont été maintenant interdits. Le **columbarium**, devenu trop exigü, a été notablement agrandi et présente un bel ensemble.



Même le **conteneur de troc** participe au bien-être de tous, surtout quand il est utilisé à bon escient et non pas comme dépotoir.

Beaucoup de personnes ont compris son fonctionnement et sont heureuses d'apporter les « petites » choses en bon état dont elles n'ont plus besoin et, parfois, trouvent aussi l'objet ou l'habit dont elles rêvaient !



Quand on a la chance d'être une belle commune, on essaie de partager ce bonheur ! Nous avons accueilli pendant un an une **famille ukrainienne** dans l'ancien presbytère. Après de longs mois passés loin des leurs, ils ont préféré repartir l'été dernier malgré la poursuite de la guerre.





Un souci constant est l'attention portée à nos plus jeunes. Le nombre important d'enfants en maternelle nous a amenés à créer un **deuxième poste d'ATSEM** et même à faire accompagner tous les matins pendant un an les élèves de grande section regroupés avec les CP afin de permettre un apprentissage correct des fondamentaux – la cinquième salle de classe de **l'école élémentaire** a d'ailleurs été réaménagée à cette occasion, les enfants y ont trouvé un espace accueillant qu'ils se sont vite approprié. Cet aménagement permettra de rester flexible au cas où la situation imposerait à nouveau une telle répartition. Les **jeux d'extérieur de l'école maternelle** ont



été changés pour des structures plus modernes avec des activités plus variées, des BSO protègent la salle d'activités du soleil et du matériel informatique a été installé dans les deux écoles.

Les promeneurs ont également remarqué que les **ponts et passerelles** ont été refaits ou modernisés.



*Passerelle des écoliers*



*Pont rue du foyer*



## Et la grande question... que se passe-t-il à la friche Weber ?



Après bien des revirements, après beaucoup d'études demandées par les autorités, après la dépollution du site, nous espérons que le projet pourra commencer à se concrétiser dans un futur pas trop lointain. Une enquête publique a eu lieu au mois d'octobre et a reçu un avis favorable des services de l'État pour le permis d'aménager et l'étude environnementale.

Les projets s'acheminent vers trois formes d'habitat : du collectif sous forme de petits immeubles, des maisons en bande et des maisons individuelles.

Nous pourrons vous en dire plus au courant de l'année 2024.

# RENSEIGNEMENTS PRATIQUES

## SANTÉ

### Médecins

Dr Patrick MEYFELDT  
3 rue du presbytère  
☎ 03 88 86 21 41  
OMECARE : Dr URIBE -  
Dr PHILIPPE - Dr FARMER  
(sur rdv uniquement)  
22a route du Rhin  
☎ 03 88 86 82 00

### Dentiste

Dr Gauthier FOURNO  
7 rue principale  
☎ 03 88 86 45 55

### Gynécologue

Dr Nathalie MUFFLER  
4 rue de la clairière  
☎ 03 88 72 47 92

### Sage-femme

Perine PFISTER  
4 rue de la clairière  
☎ 06 03 55 95 62

### Pédiatre

Dr Aysel OESME  
4 rue de la clairière  
☎ 06 77 12 19 89

### Psychologue, psychanalyste

Isabelle DURANT  
5 rue principale  
☎ 06 26 10 10 96

## DÉCHETTERIE

### Beinheim

du mardi au samedi (sauf jours fériés)  
de 9h à 11h45 et de 14h à 17h15 du 01/04 au 30/09  
de 9h à 11h45 et de 13h30 à 16h45 du 01/10 au 31/03  
☎ 06 15 76 87 08

### Wintzenbach

du mardi au samedi (sauf jours fériés)  
de 9h à 11h45 et de 14h à 17h15 du 01/04 au 30/09  
de 9h à 11h45 et de 13h30 à 16h45 du 01/10 au 31/03  
☎ 03 88 86 55 51

### Masseurs-Kinésithérapeutes

Anne SCHLUB - Audrey  
BASTIAN - Luc CORNEILLE -  
Lisa SCHMITT- Benjamin HEITZ  
22a route du Rhin  
☎ 03 68 03 46 97

### Infirmière

Cathy VOGT  
22a route du Rhin  
☎ 03 88 54 47 40

### Cabinet d'infirmiers Seltz

François AUBRIOT -Violaine  
BING - Stéphanie REPPÉL -  
Pauline MESSMER  
38 rue principale  
☎ 03 88 07 53 47  
Nadège DELANOE - Séverine  
MEYER - Sophie FITTERER -  
Carine SCHNEIDER -  
Virginie SWITAJ  
18 rue principale  
☎ 03 88 63 60 41  
Audrey MENRATH -  
Emmanuelle SCHMITT -  
Marie-Christine HERBEIN  
1 rue Marcel Bisch  
☎ 03 88 86 80 03

### Pharmacie de la Sauer

12a rue principale  
☎ 03 88 86 20 76

### Ambulance Taxi Roland

☎ 03 88 86 31 43

## URGENCES

### SAMU POLICE POMPIERS

15

17

18

### Gendarmerie Nationale

5 route de Hatten à Seltz  
☎ 03 88 86 50 12

### Pompiers de Beinheim

Chef de Corps Thierry KOCH  
☎ 03 88 05 29 03

### Électricité Strasbourg

☎ 03 88 20 60 60  
Urgence : 03 88 14 74 00

### SDEA Roeschwoog

☎ 03 88 19 29 99

### Centre Médico-Social Seltz

☎ 03 69 06 73 78

### Centre Médico-Social

Wissembourg  
☎ 03 69 06 73 50

## SERVICES DE L'ÉTAT

### Préfecture de la Région Alsace et Bas-Rhin

☎ 03 88 21 67 68

### Sous-Préfecture Haguenau- Wissembourg

☎ 03 68 41 90 96

### Trésorerie de Haguenau (SGC)

Lundi à jeudi de 8h30 à 12h15  
Vendredi fermé  
2 rue du Clabaud  
☎ 03 88 53 26 26

### Communauté de Communes de la Plaine du Rhin

3 rue principale  
☎ 03 88 53 08 20

### Maison France Services Seltz

2 rue Marcel Bisch  
☎ 03 90 55 85 44





## ENFANCE

### Multi-accueil « Les Cigogneaux »

13 rue du Presbytère  
Directrice : Elodie HEINOLD  
Ouverture du lundi au vendredi de 7h à 18h30  
☎ 03 88 05 29 70 / 06 74 64 50 89

### Animation Enfance Jeunesse FDMJC

3 rue principale  
Animatrice - Coordinatrice Enfance Jeunesse :  
Caroline DEUBEL  
☎ 06 30 71 51 86

### Accueil périscolaire

Tous les jours de classe : de 7h à 8h,  
de 11h30 à 13h30 et de 16h à 18h30  
Aline HAURY  
☎ 06 73 78 96 01

### Groupe scolaire

2 rue du foyer  
Directrice : Noëlle KOLHEB  
☎ 03 88 86 36 67

### École maternelle

8 rue des bleuets  
Directrice : Tania KAPPS  
☎ 03 88 86 44 12

### Orchestre à l'École

José DE ALMEIDA  
☎ 03 88 86 80 83 / 06 95 55 83 17  
jadpa99@outlook.com

## ACCUEIL LOISIRS

### Maisons des Aînés

12 rue du Presbytère  
Directrice : Marie-Pierre KIEFFER  
☎ 03 88 86 36 56

## PAROISSIAL

### Presbytère de Seltz

☎ 03 88 86 51 38

## DIVERS

### Relais Poste Commerçant - Carrefour

25 rue principale  
☎ 09 63 58 28 36

## CONTACT ASSOCIATIONS

Amicale des Sapeurs-  
Pompiers  
Olivier STREISSEL  
☎ 06 84 79 07 67

Section des secouristes  
« Croix blanche »  
Marie Thérèse KOCH  
☎ 03 88 86 22 94

Société Sportive  
Beinheim (Foot)  
Patrick KLEIN  
☎ 03 88 86 24 79  
06 83 78 03 24

DYNAM (Gymnastique  
volontaire)  
Nicolas OGER  
☎ 03 88 53 01 06  
07 83 72 43 87

Confrérie Poule au Pot  
Patrice FOLTZ  
☎ 03 88 86 20 14

Badona Club (marche)  
Marcel GRAMFORT  
☎ 06 95 61 52 56

Training Club Canin  
Franck MULLER  
☎ 06 83 68 30 57

Orchestre d'harmonie  
Vincent LALIRON  
☎ 06 68 00 13 18

Pétanque Club  
Frédéric COLIN  
☎ 06 81 37 22 30

Repartir  
Martine SUTTER  
☎ 03 88 05 29 25

Raquette Club  
Badminton  
Nicolas FRITSCH  
☎ 06 76 25 83 79

L.A.R.C.  
Théâtre alsacien  
Marie Thérèse PHILIPPS  
☎ 03 88 86 42 06

Cercle nautique Alsace  
du nord  
René LABBE  
☎ 03 88 72 79 81

Sourire à la vie (Maison  
des Aînés)  
Cornélia ROUVEL  
☎ 03 88 86 36 56

Chorale Sainte Cécile  
Anne STREISSEL  
☎ 06 85 75 93 31

Friends of country  
Claude TIMMEL  
☎ 06 40 44 35 84

Club de Quilles  
Beinheim  
Frédéric DUSO  
☎ 06 74 02 51 14

Tennis de table  
Jonathan FRITZ  
☎ 06 72 91 53 52

Syndicat d'aviciculture  
Caroline BLEGER-  
TIMMEL  
☎ 06 36 91 96 40

Pêche et pisciculture  
Joël OESTERLE  
☎ 03 88 86 23 87  
06 62 34 33 52

Sentiers du théâtre  
Agnès JAGERHORN  
☎ 06 22 19 58 63

Beinheim en fête  
Gilbert SCHINDLER  
☎ 06 82 47 09 31





# CALENDRIER DES FÊTES 2023-2024

Retrouvez ici les événements qui se dérouleront dans la salle polyvalente de Beinheim.

JANVIER	FÉVRIER	MARS
<p><b>Samedi 06</b> <b>Fête de Noël Jeunes</b> <i>Société Sportive de Beinheim</i></p> <p><b>Samedi 13</b> <b>Dîner dansant privé</b> <i>Pétanque Club</i></p> <p><b>Samedi 20</b> <b>Kesselfleisch</b> <i>APP</i></p> <p><b>Dimanche 21</b> <b>Concert</b> <i>Orchestre d'Harmonie Beinheim</i></p>	<p><b>Samedi 03</b> <b>Loto Bingo</b> <i>Orchestre d'Harmonie Beinheim</i></p> <p><b>Jedi 15</b> <b>Spectacle à partir de 10 ans</b> <i>Sentiers du Théâtre</i></p> <p><b>Dimanche 18</b> <b>Marche populaire</b> <i>Badona Club</i></p> <p><b>Samedi 24</b> <b>Tête de veau</b> <i>Société Sportive de Beinheim</i></p> <p><b>Dimanche 25</b> <b>Cours d'élevage</b> <i>Aviculture</i></p>	<p><b>Ven. 01 / Sam. 02 / Dim. 03</b> <b>Théâtre</b> <i>L.A.R.C.</i></p> <p><b>Ven. 08 / Sam. 09</b> <b>Théâtre</b> <i>L.A.R.C.</i></p> <p><b>Dimanche 17</b> <b>Bourse aux vêtements</b> <i>Raquette Club Badminton</i></p> <p><b>Dimanche 24</b> <b>Assemblée Générale</b> <i>Croix Blanche</i></p>
AVRIL	MAI	JUIN
<p><b>Dimanche 07</b> <b>Thé dansant</b> <i>Badona Club</i></p> <p><b>Sam. 13 / Dim. 14</b> <b>Championnat de France Jeunes Quilleurs</b> <i>Club de Quilles</i></p>	<p><b>Mercredi 01</b> <b>Journée famille</b> <i>Pétanque Club</i></p> <p><b>Dimanche 05</b> <b>Paëlla</b> <i>Société Sportive de Beinheim</i></p> <p><b>Sam. 11 / Dim. 12</b> <b>Qualificatif championnat de France</b> <i>Pétanque Club</i></p> <p><b>Vendredi 24</b> <b>Spectacle à partir de 3 ans</b> <i>Sentiers du Théâtre</i></p>	<p><b>Samedi 08</b> <b>Concert</b> <i>Orchestre d'Harmonie Beinheim</i></p> <p><b>Dimanche 09</b> <b>Élections Européennes</b> <i>Commune</i></p> <p><b>Jedi 27</b> <b>Concours Vétérans</b> <i>Pétanque Club</i></p> <p><b>Samedi 29</b> <b>Fête d'Été</b> <i>Périscolaire</i></p>







JUILLET	SEPTEMBRE	OCTOBRE
<p><b>Dimanche 07</b> <b>Vide grenier</b> <i>Société Sportive de Beinheim</i></p> <p><b>Samedi 13</b> <b>Bal</b> <i>Training Club Canin</i></p> <p><b>Dimanche 14</b> <b>Cérémonie</b> <i>Commune</i> + <b>Intersociétés</b> <i>Pétanque Club</i></p> <p><b>Jeudi 18</b> <b>Concours Vétérans</b> <i>Pétanque Club</i></p>	<p><b>Samedi 07</b> <b>Tournoi</b> <i>Tennis de table</i></p> <p><b>Samedi 14</b> <b>Fête de la bière</b> <i>Société Sportive de Beinheim</i></p>	<p><b>Dimanche 13</b> <b>Thé dansant</b> <i>Badona Club</i></p> <p><b>Samedi 19</b> <b>Messti</b> <i>Beinheim en Fête</i></p> <p><b>Dimanche 20</b> <b>Messti</b> <i>Orchestre d'Harmonie Beinheim</i></p> <p><b>Lundi 21</b> <b>Messti</b> <i>Société Sportive de Beinheim</i></p> <p><b>Dimanche 27</b> <b>Choucroute</b> <i>Conseil de Fabrique</i></p>
NOVEMBRE	DÉCEMBRE	
<p><b>Sam. 09 / Dim. 10</b> <b>Exposition</b> <i>Aviculture</i></p> <p><b>Lundi 11</b> <b>Cérémonie</b> <i>Commune</i></p> <p><b>Dimanche 17</b> <b>Assemblée Générale</b> <i>Badona Club</i></p>	<p><b>Dimanche 01</b> <b>Fête de Noël des Aînés</b> <i>Commune</i></p> <p><b>Dimanche 08</b> <b>Concert de l'Avent</b> <i>Orchestre d'Harmonie Beinheim</i></p> <p><b>Samedi 14</b> <b>Fête de Noël</b> <i>Repartir</i> + <b>Fête de Noël</b> <i>Raquette Club Badminton</i></p>	<p><b>Mar. 17 / Ven. 20 / Dim. 22 / Ven. 27</b> <b>Roi des quilleurs</b> <i>Club de Quilles</i></p> <p><b>Samedi 28</b> <b>Tournoi</b> <i>Tennis de table</i></p> <p><b>Dimanche 29</b> <b>Roi des quilleurs</b> <i>Club de Quilles</i></p>

Si des modifications ou d'autres événements devaient nous parvenir courant 2024, vous serez informés par le biais du bulletin municipal.

# VIE ASSOCIATIVE

## NOUVEAU CLUB DE COUNTRY



Les « Friends of Country » est une association créée en juin 2020 par un groupe d'amis (« friends » signifiant « ami » en français) qui partagent tous la même passion : la Line Dance, la danse en ligne.

Nous sommes fiers de dire qu'aujourd'hui l'association compte 38 membres et propose 3 cours de 3 niveaux différents :

**Débutants et novices : le jeudi soir de 19h à 21h15**  
**Intermédiaires : le lundi soir de 20h15 à 22h**

Ils sont tous encadrés par notre animatrice Caro, une « grande » (cherchez la plus petite sur la photo, c'est elle !) passionnée de danse en ligne depuis 2006.



La danse en ligne est accessible à tous, quel que soit l'âge. Notre plus jeune danseuse a 24 ans et notre plus âgée en a 74.

Nous dansons essentiellement sur de la musique Country, mais aussi Celtic, Rock et sur de la musique moderne, enfin sur toute musique que nous aimons et qui est jouée lors des différentes soirées auxquelles nous participons régulièrement dans toute l'Alsace.

En 2023, nous avons pu montrer notre passion lors de deux démonstrations aux EHPAD de Lauterbourg et de Seltz et lors la fête du village à la Maison des Aînés de Beinheim.

Notre animatrice Caro a également encadré, pendant 6 mois et avec un énorme plaisir, les enfants de la maternelle pour préparer le spectacle de la fête de l'école en juin de cette année.

Pendant les vacances d'automne, avec l'aide de notre vice-trésorière Mireille, notre animatrice a fait une matinée d'initiation à la danse en ligne pour les enfants du périscolaire de Beinheim.

Nous avons terminé l'année avec une démonstration lors de la fête de Noël des Aînés organisée par la commune.





## ORCHESTRE À L'ÉCOLE

**Le projet d'orchestre à l'école a été initié en 2012 à l'école de Beinheim.**

L'orchestre à l'école est un projet innovant qui propose aux élèves des classes de CE1 jusqu'au CM2 de pratiquer, à raison de 2h00 par semaine, un instrument de musique (bois, cuivres et percussions).



Des professeurs spécialisés et agréés par l'éducation nationale, y développent une pédagogie adaptée qui permet aux élèves de jouer dès le début des cours en formation d'orchestre.

Le projet « orchestre à l'école » n'est pas une école de musique et ne saurait s'y substituer.

Il s'agit d'un projet citoyen. Les instruments de musique utilisés par nos élèves sont des « outils » destinés à développer plusieurs compétences : confiance, concentration, empathie, citoyenneté, goût de l'effort, autonomie, écoute, respect, persévérance, coopération, partage, solidarité, rigueur...

Ils sont fiers de leur travail de musiciens et se préparent ainsi à devenir des citoyens accomplis.

A Beinheim, depuis la création des orchestres à l'école, 100% des élèves scolarisés ont pratiqué un instrument de musique, ce qui représente pas moins d'une centaine d'instruments (financés par la municipalité et gérés par l'orchestre d'Harmonie de Beinheim), d'environ 5 000 exercices travaillés pour un peu plus d'une trentaine de concerts.

Certains élèves, poursuivent la pratique musicale au sein de l'Orchestre d'Harmonie de Beinheim.

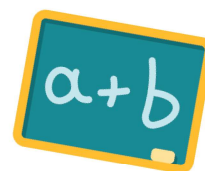


**En France, nous faisons partie des 1545 orchestres existants à l'école répartis dans 98 départements.**



# VIE SCOLAIRE

## RETOUR EN IMAGES



### L'année 2023 à l'école élémentaire



Exercice d'évacuation incendie avec la participation des pompiers de Beinheim et de Seltz le 6 janvier 2023.



Cavalcade de carnaval et rencontre avec les élèves de l'école maternelle le 28 février.



Voile et kayak à Lauterbourg du 19 au 23 juin 2023 pour les classes de CE2/CM1 et CM1/CM2.



La fête scolaire a réuni les deux écoles en juin 2023, spectacles et musique à la clef !



Projet nature du 30 mai au 2 juin pour les élèves de GS/CP et de CP/CE1 en collaboration avec la Maison de la Nature de Munchhausen. Et sensibilisation des élèves des classes de CE2/CM1 et CM1/CM2 à la biodiversité présente à l'école et dans les milieux naturels alentours dans le cadre d'une convention avec la C.C.P.R.



Fin juin, les élèves de l'école maternelle en visite à l'école élémentaire.



# VIE SCOLAIRE



Initiation à la natation à la piscine de Betschdorf de septembre à décembre.



Ateliers théâtre avant le spectacle « Machinarmonium » de la compagnie Bas les Pat'hibulaire.



Concert de Noël pour les parents.

## Décembre à l'école maternelle « Les Petites Pousses »



En ce mois de décembre, un invité surprise échappé du pôle Nord a fait beaucoup de farces à l'école : Pipo, le lutin farceur, a même volé les habits du père Noël...

Mais comme il a promis de ne plus faire de bêtises, nous l'avons emmené voir notre spectacle de Noël présenté par la compagnie « Monde et nature ».





## LE SAVIEZ-VOUS ?

**LE PLUS GRAND CHÊNE** de notre forêt est victime du changement climatique. Malgré ses 445 cm de circonférence qui correspondent à un diamètre de 1,50 m et un système racinaire en conséquence, il dessèche. Il est néanmoins maintenu en place, il continuera ainsi à être utile à la biodiversité et sa silhouette témoignera encore longtemps des 200 à 300 ans passés à veiller sur le ban de notre commune.



19A rue Principale  
67930 Beinheim  
03 88 53 04 04  
[mairie@beinheim.fr](mailto:mairie@beinheim.fr)



Ne pas jeter sur la voie publique